

REPORTAGE

MET GOED GRASLANDBEHEER EN ZORGVULDIG OOGSTEN KOMT DE GRASOPBRENGST GOED ONDER HET PLASTIC. EEN HOGE VOERSNELHEID HOUDT HET VOER FRIS EN SMAKELIJK.

Veel voederwaarde van eigen land

VOOR de koeien ligt een flinke laag vers voer. Het gras achter de ligboxenstal is al bemest. Direct na de vorst is 35 kuub per hectare uitgereden. „Dit is zand op leem. De teeltlaag is soms maar 30 centimeter. Je moet goed uitkijken wanneer je bemest, want je kunt deze grond snel vernielen”, zegt Albert Folkertsma. Behoud van de bodemstructuur is een van de zaken die bijdragen aan een optimale grasproductie en -opbrengst, uitgedrukt in kVEM/ha. „We streven niet speciaal veel kVEM's na. We proberen de grond zo goed mogelijk te beheren. De kVEM-opbrengst is voor ons meer een getal om achteraf te beoordelen of we nog op het juiste spoor zitten.”

Goede grasmat

Folkertsma had vorig jaar een opbrengst

van ruim 10.000 kVEM/ha. Ongeveer 15 procent meer dan gemiddeld. Volgens de Fries begint dat met een goede grasmat. „Een hoge VEM-opbrengst haal je alleen als je drogestofopbrengst kunt combineren met goede kwaliteit.” Dat betekent zo veel mogelijk goede grassen in het grasbestand. In het voorjaar bekijkt hij zijn percelen en laat de loonwerker een onkruidbestrijding uitvoeren, of doorzaaien waar nodig. „Bij ons gaat het vooral om ridderzuring en muur. Onkruidbestrijding is een goedkope manier om de kwaliteit van je grasmat te behouden. In de loop van het seizoen pakken we de zuring ook nog wel eens pleksgewijs aan”, licht Annika Smid toe.

Folkertsma rekent voor: „Bij 12 ton droge stof, 90 procent goede grassen en 980 VEM voederwaarde zit je op 10.500

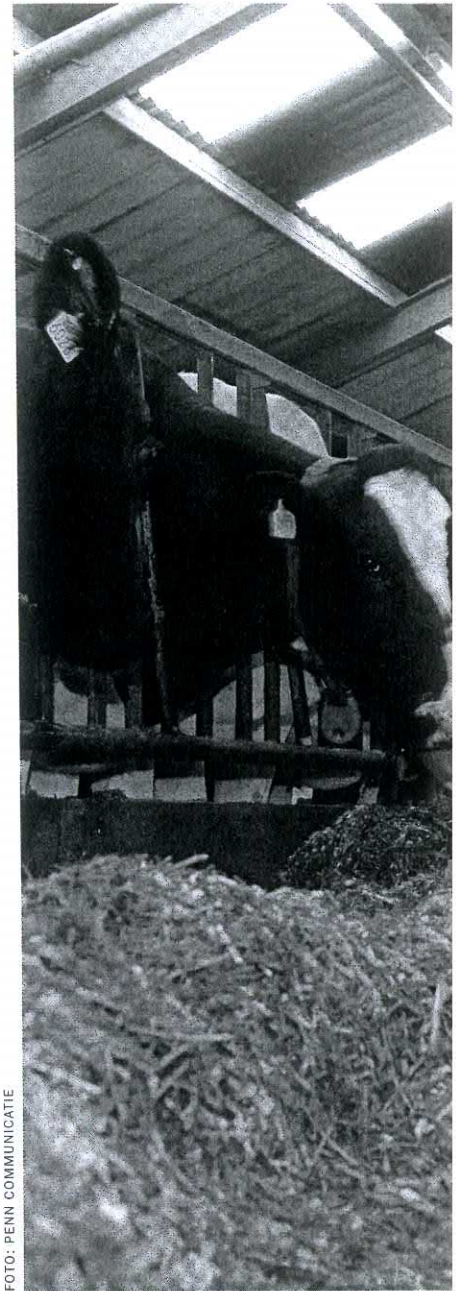


FOTO: PENN COMMUNICATIE

PROFIEL



Naam: Albert Folkertsma en Annika Smid.

Woonplaats: Donkerbroek (Fr.).

Bedrijf: gemiddeld 37 melkkoeien met 10.464 kg (rjg.), 4,50 % vet en 3,52 % eiwit. Alle jongvee is op het bedrijf. Er is 24 ha zand op leem. Voor de melkveehouderij is 20,4 ha beschikbaar, waarvan 1,5 ha dijkbeheer en 2,9 ha mais. De rest is gras. Ruim 3 ha

grond is verhuurd voor akkerbouw. Alle land- en drijfmestwerkzaamheden, behalve graslandverzorging, vinden plaats in loonwerk. Dit geldt ook voor doordeweeks melken.

Aanleiding voor de reportage: grond is duur. Het is zaak om die goed te benutten. De benutting van de grond is uit te drukken in kVEM-opbrengst per ha. Het gemiddelde ligt op 8.500. Het bedrijf van Folkertsma en Smid zit daar structureel boven.

kVEM/ha. Daalt het aandeel goede grassen naar 60 procent, dan zak je zomaar naar 7.000. De overige 40 procent levert wel voederwaarde, maar toch veel minder. Als je dan op 8.500 kVEM uitkomt, valt het al mee. En bij een goed grasbestand is de eiwitopbrengst ook hoger.”

Maaien en inkuilen

Na de drijfmest in het vroege voorjaar en slepen en rollen van alle graslandpercelen, volgt de kunstmestgift. Dan kan het gras groeien. Voor de droge koeien is een kleine standweide beschikbaar. De rest van het grasland wordt alleen gemaaid. Dat betekent dat er geen beweidingsverliezen zijn.

Het voordeel van alles inkuilen is dat het overzichtelijk is, en goed te plannen. Het nadeel is dat je meer inkuilverliezen hebt ten opzichte van beweiding. Toch kiezen Folkertsma en Smid voor volledig maaien omdat ze beiden een fulltime baan buiten het bedrijf hebben. De vader van Folkertsma doet overdag tweemaal



Albert Folkertsma schuift het voer regelmatig handmatig aan. De koeien krijgen onbeperkt voer; restvoer gaat naar de pinken.



De voersnelheid is zo'n 2 meter per week. Om broei voor te blijven, ligt op de kuil zeker 10 centimeter zand. Op de rand plaatst Folkertsma zandslurven.



Grasland moet je zo vroeg mogelijk bemesten. Direct na de vorst is 35 kubus uitgereden. Binnenkort wordt bekeken of doorzaaien of onkruidbestrijding nodig is.

de stalcontrole en voert de kalfjes. In de werkweek is het melken uitbesteed aan Jaap Kalisvaart. „Voor ons is jaarrond op stallen beter te managen. Je kunt intensiever boeren. Het draait uiteindelijk om het rendement uit grond en arbeid.”

Maaïen gebeurt vijf keer per jaar. „Het is belangrijk dat het land na het oprapen schoon achterblijft en dat je hergroeiver-

„Onkruidbestrijding en eventueel doorzaaien is de goedkoopste manier om de kwaliteit van je grasmat te behouden.”

traging voorkomt. We hebben een goede samenwerking met onze loonwerker en besteden alle graswerkzaamheden uit. We streven ernaar te maaïen op of rond de 15de. Dus 15 mei, 15 juni, 15 juli en 15 augustus. Deze vier sneden kuilen we apart in op platen van 25 meter lang en 6 tot 8 meter breed; pakweg 1,50 à 1,75 meter hoog.” Dan ligt er 100 meter kuil,

en dat maakt de voersnelheid 2 meter per week. „Zo beperken we de verliezen.”

Verder is er veel aandacht voor conservering. Standaard gebruiken ze het inkuilmiddel Ecosyl. Als het gras van het land is, gaat er eerst krimpfolie op. Dan volgt een laag nieuw inkuilplastic, gevolgd door oud plastic van vorig jaar. Op deze drie lagen komt direct minimaal 10 centimeter zand. Dat geeft druk op de kuil. „Het streven is 's morgens vroeg te kuilen. Meestal om 7.00 uur, als het gras nog koel is. We wiersen de avond ervoor.” De vijfde en laatste snede wordt rond 15 oktober in balen ingekuuld. „Dat biedt de mogelijkheid een variabel deel bij te voeren, náást de andere kuilen.”

Opslag en vervoeding

Het voeren gaat vrij simpel. Wekelijks wordt alle gras met de kuilvoersnijder in blokken gesneden en klaargezet. Eerst gaat het restvoer naar de jongste pinken. Vervolgens verdeelt Folkertsma een blok gras met de blokkenwagen voor het voer-

hek. „Zo gaat geen voer verloren, we benutten alles.” Over het gras komt een laagje mais, die ze dagelijks uit de kuil halen. Tot slot volgt een aanvulling van het rantsoen met brok.

In de zomer, als de blokken wat gevoeliger zijn voor broei, snijdt Folkertsma twee keer per week kuilvoer. Hij behandelt het snijvlak altijd met een broei- en schimmelremmer. „De koeien moeten altijd fris en smakelijk voer krijgen”, stelt Smid.

Als uit de graskuil een week voer is klaargezet, gaat die weer dicht. Op de rand liggen zandslurven die de druk zo veel mogelijk op de rand van de kuil houden.

Folkertsma en Smid vinden dat ze in beginsel niet anders werken dan andere veehouders. Iedereen streeft een goede graslandopbrengst na, en probeert zijn kuilvoer zo goed mogelijk te bewaren en te voeren. Maar het is vaak een kwestie van met elkaar de puntjes op de i zetten, wat het verschil maakt tussen een gemiddelde en een bovengemiddelde opbrengst. Folkertsma: „We leveren iets meer dan 19.000 kilo melk per hectare aan FrieslandCampina. En dat lukt ons zonder ruwvoer aan te kopen. Dat is ons heel wat waard.”

Wijnand Hogenkamp